

從醫學看中國的

七損第十七
 施寫第十九
 求子第廿一

還精第十八
 治傷第廿
 好女第廿三

素女云有采女者妙得道術王侯采女問彭祖延年益壽之法彭祖曰愛精養神服食衆藥可得長生然不知交接之道雖服藥無益也男女相成猶天地相生也天地得交會之道故无終竟之限人失交接之道故有疾折之漸能避漸傷之事而得陰陽之術則不死之道也采女弄拜曰願聞要教彭祖曰道甚易知人不能信而行之耳今君王御万機治天下必不能備為衆道也事多後宮宜知交接之法之要者在於多御少女而莫數寫精使人身輕百病消除也

醫心方卷十八
 素女云有采女者妙得道術王侯采女問彭祖延年益壽之法彭祖曰愛精養神服食衆藥可得長生然不知交接之道雖服藥無益也男女相成猶天地相生也天地得交會之道故无終竟之限人失交接之道故有疾折之漸能避漸傷之事而得陰陽之術則不死之道也采女弄拜曰願聞要教彭祖曰道甚易知人不能信而行之耳今君王御万機治天下必不能備為衆道也事多後宮宜知交接之法之要者在於多御少女而莫數寫精使人身輕百病消除也

性愛觀

鬼谷子

筆者按：本文所引用，簡介之「醫心方」，以中國醫藥學院圖書館之「醫心方」本為準，筆者非常感謝圖書館所提供的一切資料。

二、保留中國性醫學最完整的「醫心方」

醫心方是日本丹波康賴，參考隋唐時代二百零四部醫書，化了三年時間於西元 984 年完成的，它包羅廣泛，有鍼灸，有內科疾患，有外科疾患，有製劑，有婦科疾患，有小兒科疾患，有養生法，其中第二十八卷就是講房中術，在當時這本書是日本欽定醫師教典，也當時最完美的醫書著作。光緒 28 年，長沙考據學家葉德輝的門徒，在日本上野帝國圖書館發現醫心方的房內篇引用了中國許多早已失傳的房中術書，就把它抄了寄給葉德輝，葉德輝就把它重新編訂成素女經，素女方，玉房秘訣，洞玄子各一卷，於是失傳了一千年的中國性醫學才得以又展在中國人的眼前，展在與春宮、黃色小說擺在一起的舊書攤上，想不到宋、明理學之毒，到現在還影響中國人的知識份子，到現在還不能重視性醫學的重要性，寧願失去家庭的倫理協和，也不願去正視它，這是我們該檢討的地方，當然古中國性醫學也有許多錯誤，也有許多該檢討的地方。

一、陰陽與性

在中醫的領域裏，常將宇宙間的自然變化與人體內的變化相對照，認為人體為小宇宙，而自然現象為大宇宙，大宇宙是生生不息，永不停止的，人為了像大宇宙那樣能永無止境的生下去，就發明了各種能同時解釋人體與大自然的元素說，其中以陰陽和五行最受用，陰陽五行互剋互生，就好像產生了永無休止的境界，再加上道佛的神秘學說，因此就使人認為只有道教的奧秘，就可以使小宇宙的人體像大宇宙一樣的長生下去。

各種養生術，導引術，就是在這種情況下發展出來的，為了保持精力和永遠年輕，中國醫學的獨特一門。漢書藝文志裏面，講房中術有八家一百八十六卷，像所有中國古書一樣，他們也奉黃帝為始祖，可惜這些書籍大都在兵荒馬亂時流離散失，只有一部份因日本努力保存而流傳下來。

在中國醫學裏所謂精，實際上有廣泛的意義，它是指人所有生活的原動力總稱，平常這精存於五臟，成為五臟之精，五臟之精過剩積於腎，而成為生殖的原質，在性交的時候就成為精液，所以射精越多，存於腎和五臟的精液就越少，人體的活動也就越來越差了，這就為什麼中國醫學的房中術這麼強調「接而後泄」的原因。

在中國醫學裏又認為陰陽保持平衡才是常態，才是健康，而孤男寡女，其生理狀態，其情形，不是陽盛就是陰盛，常容易出現不平衡的現象，因此為了保持氣血平衡，男女兩性的交流就像天與地陰陽之氣互為交流一樣的重要，男女兩性的交流就是性交，由於性交，男性和女性才成為健全的完人，當然這種對陰陽過度的性交已不合時代潮流，然而可知房中術在中國古醫學上的重要性，甚至於演變到走入民間的情形，在流傳到日本的房中文獻有這樣的記載「……能一日數十交而不失精者，諸君皆喜，年壽日益。又數數易女，則益多，一易女十人以上，尤佳……」，對這種「性」的觀念，我們是應該批判而不是盲目接受的。

肌肉有耳但能得七八人便大有益也

現在將中國古書裏講房中術的書或書目列於下：

玉房秘訣：隋書經籍志裏有玉房秘訣十卷，玉房秘訣八卷二種，唐書藝文志有沖和子玉房秘訣十卷。醫心方和千金方卷二十七都曾引用本書，登場人物有沖和子，彭祖、青牛道士，黃帝、素女、采女，與巫子都等。

素女經：醫心方中引用到此書，漢書藝文志則不見此書，可能是漢以後所作，後失傳。

玄女經：故宮博物院書目有黃帝授三字玄女經，一卷一冊，明刊本。

玉房指要：叢書學要有玉房指要一卷，日本本。

抱朴子：今傳有全本，除醫方，神仙，鍊丹外，也講到房中術。（筆者按：世界書局有單行本發售）。

千方金：孫思邈著，有真本千金方與宋本千金方，宋本千金方有修訂過，其卷二十七是房中補益。（筆者按：現之流行有備急千金要方，其卷二十七養性，有房中補益第八〇）。

容成陰道：漢書藝文志，玉海，漢藝文志，均有容成陰道此書，二十六卷。列仙傳記載，容成公是黃帝的師父，能善補道之事，取精於玄化，其要，谷神不死，髮白復黑，齒落復生。

務成子陰道：漢書藝文志有務成子陰道三十六卷，抱朴子金丹篇曾引務成子丹法，或許就是此書。

堯舜陰道：見漢書藝文志與漢書藝文志條理。

湯盤庚陰道：同上。

老天雜子陰道：同上。

天一陰道：同上。

房中經：叢書學要，唐孫思邈著。

素女秘道經：見隋書經籍志。

素女方：見隨書經籍志，故宮普通書目，涵芬樓舊書分類總目。

素女問：見日本國見在書目錄。

天地陰陽交歡大樂賦：見雙梅景閣叢書第二冊，光緒二十九年刊本。

黃帝問素女曰今欲長不交媾為之奈何素女曰不可
天地有開闔陰陽有施化人法陰陽隨四時今欲不交
接神氣不宣布陰陽閉障何以自補練氣殺行去故納
新以自助也玉莖不動則辟死其舍新以常行以當導
引也能動而不施者所謂還精補益生道乃者

三、醫心大房內略要

(一)體位

醫心方房內有關性交體位的描述雖然不少，却有許多重複，對性器官的生理，構造也缺少正當的敘述。性交的目的與過程完全以男性本位為主，與現代的注重兩方要求，可說有許多觀念已不合時宜了，尤其是許多陰陽五行會出來的性交理論，可說荒唐至極，完全違反人性倫理，但此書成於一千年前，其錯誤是無法避免的，我們應該以冷靜的現代科學觀念來批判此書。

第十二章有九種姿式，男上位六，女上位三，從伸展位到男曲膝體位，女曲膝體位，座位等。Vande Velde 所著美滿的婚姻，有側臥位姿式，但此書成於二十世紀。

第十三章的三十法中，一至四法表示姿式及其反應，五法以下共有二十六種，姿式體位雜亂，不像現代性醫學的那樣

生理原理，其中最不合道理的變則有三。

「雙雙舞」：男一對女二的基本型。

「鵝筆臨場」：男一對女二的變型。

「鳳將雛」：女一男二。

以上三法完全是毫無醫學根據的性變態。

現代性醫學，是為男女美滿婚姻而提供適當的性知識，其態度是嚴肅而非玩樂的。

第十六章八益主要是對女人疾病與故障的一種治療方法。

第十七章七損是指男子身體情況不佳時所行之無害性交方式。

(二)敏感帶之敘述

醫心方房內篇對性感帶之描述，大多只限於外部可見地區，不可見地區則因生理、解剖的不明而缺乏描述，性感地區的描述以陰蒂、陰唇、陰道前庭等外陰部及陰道口周圍為限，對子宮之詳細構造則不甚了了。

在「六勢」有這樣的一段，「下抬玉理（陰唇後連合部），上衝金溝（陰唇前連合部），衝築璿台（陰蒂龜頭），左右辟雍（尿道隆起），來往磨研神田、幽谷（均為陰蒂包皮）之間，或以玄圃、天庭（均為陰道前庭）」可見均以陰蒂、陰唇、外陰部、陰道口部之刺激為主。

(三)愛撫與女精

在中國古性醫學裏有女性射精的說法，這在現代醫學是講不通的，但古人却很迷信這個，為了長生不老，各種攝取女精的方式和理論就繁衍出來，這些奇形怪狀的性交方式和理論不知害了多少中國女子，什麼「接而不泄」，什麼「一日易數十女」，中國古代不少少女就是被這種陰陽怪氣的理論給犧牲了。以現代醫學來說，對女精的較可解釋是指唾液，而吸取唾液能否使人長生不老，使人返老還童，則頗可懷疑。

在第四章和志裏有這樣一段「男含女下唇，女含男上唇，一時相吮，茹其津液，或緩嚙其舌，或微齧其唇，或邀遣抱頭，或逼命拈耳，撫上拍下，嬌東吐西，千嬌既伸，百處竟解。」對女精和愛撫的描述，在第四章和志裏尚有許多對愛撫的描述，如果以「道學眼光」

素女經云黃帝曰夫陰陽交接
交接之道故有形狀男鼓不衰女
力強然不知行者漸以衰損故知
和志 二三乳皆至神明統歸不寒不
體性必舒遲淺內徐動出入欲希
其為節

節度為之奈何素女曰
陳百病心意娛樂氣
其道在於定氣安心
熱不飢不飽亭身定
女快意男感不衰以

來看，恐怕頗不堪入目，但如果以現代性醫學來看，則頗有助於婚姻美滿和合乎常情。

四接而不泄

由於中國古性醫學裏將精液看成腦汁的一部份，過份迷信精液的重要性，不知這是正常的生理現象，因此產生「接而不泄」的觀念，贊成多接，却不贊成泄，這種觀念使得許多因手淫而產生的神經衰弱症，不是因手淫本身而引起的，而是一直憂鬱擔心手淫將造成的後果而引起的，中國的「精不出……復還上腦中」的觀念，也不知害了多少人，這都是不了解生理，又迷信五行相生的觀念所造成的。

(五)多接的治療效果

由於中國古性醫學過份的迷信「性」的治療效果，以為這是長生不老之道，所以各種各怪理怪氣的理論和方法就糊里糊塗的產生。

四益「強骨」是「行五九(四十五次)數，數畢止，令人關節調和，又治女閉血，日五行，十日愈。」

六益「蓄血」是「令人力強，又治女子月經不利，日七行，十日愈。」

八益「道體」是「令人骨實，又治女陰臭，日九行，九日愈。」

所謂一益就是 2 x 9 (18 次)，二益就是 3 x 9 (27 次)，三益就是 4 x 9 (36 次)，依此類推，這個地方的幾次幾次，並沒有說明需不需要射精，如果需要射精，這些恐怖的次數，不但無人做得到，恐怕是有損無益了。

(六)次數

玉房秘訣說：「男年十五，盛者可一日再施，瘦者可一日一施，年二十歲者，日再施，羸者可一日一施；年三十，盛者可一日一施，劣者二日一施；年四十，盛者三日一施，虛者四日一施；五十，盛者可五日一施，虛者可十日一施；六十，盛者十日一施，虛者二十日一施，七十，盛者可三十日一施，虛者不泄。」

千金方則說「年二十者，四日泄；年三十者，八日一泄，年四十者，十六日一泄，年六十者，閉精勿泄。」

(七)藥石、玉莖小

這些強壯不老藥和使陰莖長大的配方，恐

怕沒有什麼根據。醫心方引千金方認為鹿茸為強精不老藥，其配方是削麋角(即鹿茸)為末十兩，合八角生附子一枚，以八角匙，日服兩次，大良。又大烤麋角之微黃，服之，可防老化。陰莖萎而不立，立而不大，可洒鹿茸末，鍾乳，蛇床，遠志，續斷，薯蓣，鹿茸，使陰莖長大的處方是栝子人五分，白薇四分，白朮七分，桂心三分，附子一分，作成散，每日服一匙兩次，十日即可長大。以上處方均缺乏科學根據，不可迷信。

恐墮其中若能愛精命不窮也

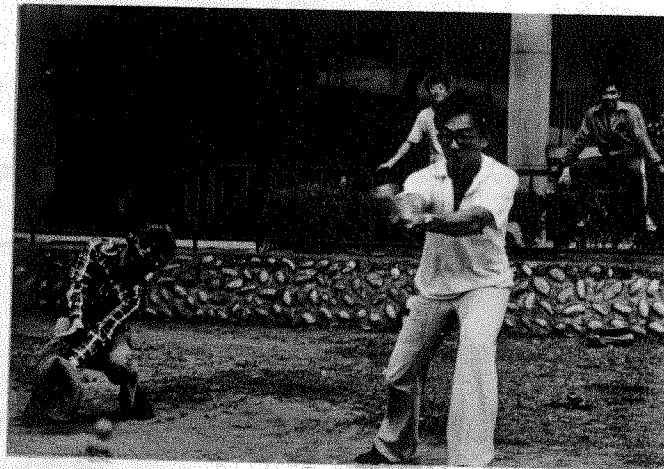
八極拳十六

四、古代女性性器官與學名對照

丹穴圖所列女性性器學名對照表

中	文	現	行	學	名	國	際	學	名 (L.N.A.)
丹穴、玉戶、玉門	陰			道	Vagina				
步	岡	陰		阜	Mons pubis				
子宮、朱室	子			宮	Uterus				
金	溝	前	陰	唇	連	合	Commissura labiorum anterior		
玉	理	後	陰	唇	連	合	Commissura labiorum posterior		
玉門口、子門、子戶	子	宮	外	口	Orificium externum uteri				
泉	外	尿	道	口	Ostium urethrae externum				
珠、麥	齒	小	陰	唇	Labium minus pudendi				
幽谷、天庭	陰	道	前	庭	窩	Fossa vestibuli vaginae			
神田、玄圃	陰	蒂	包	皮	Preputium clitoridis				
辟	雍	陰	道	尿	道	隆	凸	Carisa urethralis vaginae	
穀實、俞鼠、瑤台	陰	蒂	頭	Glans clitoridis					
雞舌、臭鼠	陰	蒂	繫	帶	Frenulum clitoridis				
琴	絃	陰	蒂	繫	帶	Frenulum clitoridis			
關台、嬰女、昆石	前	庭	大	腺	Glandula vestibulares majores				

※生活剪影



□ 難怪是業餘隊……